

# YÜKSEKÖĞRETİM KURULU BAŞKANLIĞI

## YÜKSEKÖĞRETİM KURUMLARI FAALİYET RAPORU HAZIRLAMA REHBERİ 2019 YILI

T.C  
AĞRI İBRAHİM ÇEÇEN  
ÜNİVERSİTESİ

SAĞLIK KÜLTÜR VE SPOR  
DAİRE BAŞKANLIĞI BİRİM  
FAALİYET RAPORU

2019

## İÇİNDEKİLER

ÜST YÖNETİCİ SUNUŞU.....	
I- GENEL BİLGİLER.....	
A- Misyon ve Vizyon.....	
B- Yetki, Görev ve Sorumluluklar.....	
C- İdareye İlişkin Bilgiler.....	
1- Fiziksel Yapı.....	
2- Örgüt Yapısı.....	
3- Bilgi ve Teknolojik Kaynaklar .....	
4- İnsan Kaynakları .....	
5- Sunulan Hizmetler .....	
6- Yönetim ve İç Kontrol Sistemi .....	
D- Diğer Hususlar .....	
II-AMAÇ ve HEDEFLER .....	
A- İdarenin Amaç ve Hedefleri .....	
B- Temel Politikalar ve Öncelikler .....	
D- Diğer Hususlar .....	
III- FAALİYETLERE İLİŞKİN BİLGİ VE DEĞERLENDİRMELER .....	
A- Mali Bilgiler .....	
1- Bütçe Uygulama Sonuçları .....	
2- Temel Mali Tablolara İlişkin Açıklamalar .....	
3- Mali Denetim Sonuçları .....	
4- Diğer Hususlar .....	
B- Performans Bilgileri .....	
1- Faaliyet ve Proje Bilgileri .....	
2- Performans Sonuçları Tablosu .....	
3- Performans Sonuçlarının Değerlendirilmesi .....	
4- Performans Bilgi Sisteminin Değerlendirilmesi .....	
IV- KURUMSAL KABİLİYET ve KAPASİTENİN	
DEĞERLENDİRİLMESİ .....	
A- Üstünlükler .....	
B- Zayıflıklar .....	
C- Değerlendirme .....	
V- ÖNERİ VE TEDBİRLER .....	

## BİRİM / ÜST YÖNETİCİ SUNUŞU

(5018 sayılı Kamu Mali Yönetimi ve Kontrol Kanunu ile benimsenen yeni kamu mali yönetimi anlayışı; kamu kaynaklarının etkili, ekonomik ve verimli bir şekilde elde edilmesi ve kullanımını, kaynakların stratejik önceliklere göre dağıtımını, hesap verebilirliği, malî saydamlığı, kamu malî yönetiminin yapısını ve işleyişini, tüm malî işlemlerin muhasebeleştirilmesini, raporlanmasını ve malî kontrolü öngörmektedir. Bu kapsamda; her yıl bütçe ile kendisine ödenek tahsis edilen harcama yetkilileri tarafından, idari sorumlulukları çerçevesinde, her yıl faaliyet raporu düzenleneceği söz konusu Kanununun 41. maddesinde hüküm altına alınmıştır.

Kuruluş amacı öğrencilerin beden ve ruh sağlığını korumak, hasta olanları tedavi etmek veya ettirmek, barınma, beslenme, çalışma, dinlenme ve ilgi alanlarına göre boş zamanlarını değerlendirmek, yeni ilgi alanları kazanmalarına imkân sağlayarak, gerek sağlık ve gerekse sosyal durumlarının iyileşmesine, yeteneklerinin ve kişiliklerinin sağlıklı bir şekilde gelişmesine imkân verecek hizmetler sunmak ve onları ruhsal ve bedensel sağlıklarına özen gösteren bireyler olarak yetiştirmek, birlikte düzenli ve disiplinli çalışma, dinlenme, eğlenme ve spor alışkanlıkları kazandırmak olan Dairemizin 2019 yılı faaliyetleri ile ilgili olarak, "Kamu İdarelerince Hazırlanacak Faaliyet Raporları Hakkında Yönetmeliğin" Birim Faaliyet Raporu başlıklı 10'uncu maddesi gereği hazırlanan bu Faaliyet Raporu, Üniversitemiz öğrenci ve personeline yönelik olarak yapılan hizmetleri ve bu hizmetlerin daha verimli hale dönüştürülebilmesi için gelecek yıllarda ulaşılmak istenen amaçların ve yapılması düşünülen faaliyetlerin bir plan ve program çerçevesinde gerçekleştirilebilmesine rehber olacaktır. Bu vesileyle bu raporun hazırlanmasında emeği geçen personelimize teşekkür ediyorum.

Saygılarımla,

M.Fatih KARAOĞLAN

Sağlık Kültür ve Spor Daire Başkanı

### I- GENEL BİLGİLER

(Kamu İdarelerince Hazırlanacak Faaliyet Raporları Hakkında Yönetmeliğin 19 uncu maddesi "a) Genel bilgiler: Bu bölümde, idarenin misyon ve vizyonuna, teşkilat yapısına ve mevzuatına ilişkin bilgilere, sunulan hizmetlere, insan kaynakları ve fiziki kaynakları ile ilgili bilgilere, iç ve dış denetim raporlarında yer alan tespit ve değerlendirmelere kısaca yer verilir.

#### A. Misyon ve Vizyon

##### A. Misyon ve Vizyon

Misyon Öğrencilerimizin ve personellerimizin beden ve ruh sağlığını korumak, topluma faydalı bireyler haline getirmek amacıyla; çağdaş yöntemlerle yeterli ve kaliteli düzeyde beslenme, barınma, sağlık, kültür, spor, psikolojik danışma ve rehberlik hizmeti sunarak, sosyal ihtiyaçlarını karşılamaktır. Vizyon Verilen tüm hizmet alanlarında; öğrenci ve personele yönelik, kaynaklarını verimli, etkin ve hızla kullanan, bilgi ve teknoloji ile donatılmış öncü bir başkanlık olmaktır.

## B. Yetki, Görev ve Sorumluluklar

### B. Yetki, Görev ve Sorumluluklar

Yükseköğretim Kurumları, Mediko-Sosyal Sağlık, Kültür ve Spor İşleri Dairesi Uygulama Yönetmeliği, 2547 sayılı Kanununun 2880 sayılı kanunla değişik 46. ve 47. maddeleri uyarınca, Sağlık Kültür ve Spor Daire Başkanlığı; Üniversitelerde hizmet verdiği kesimin bütünü için bir sağlık kuruluşu, öğrencilerin sosyal, kültürel, danışma ve rehberlik ile spor ihtiyaçlarını karşılayan bir hizmet birimi ve aynı zamanda eğitim öğretimin desteklenmesi amacıyla bu alanda uygulama ve araştırmaların yapıldığı bir uygulama dairesidir.

Öğrencilerin beden ve ruh sağlığını korumak, beslenme, çalışma, dinlenme ve ilgi alanlarına göre boş zamanını değerlendirmek, yeni ilgi alanları kazanmalarına imkân sağlayarak, gerek sağlık ve gerekse sosyal durumlarının iyileşmesine, yeteneklerinin ve kişiliklerinin sağlıklı bir şekilde gelişmesine imkan verecek hizmetler sunmak ve onları ruhsal ve bedensel sağlıklarına özen gösteren bireyler olarak yetiştirmek, birlikte düzenli ve disiplinli çalışma, dinlenme ve eğlence alışkanlıkları kazandırmaktır.

Sağlık Hizmetleri, Psikolojik Danışma ve Rehberlik Hizmetleri, Sosyal Hizmetler, Kültürel Hizmetler ve Spor Hizmetlerinin yürütülmesinden sorumludur.

Sağlık Kültür ve Spor Daire Başkanlığı görev yetki ve sorumluluklarını aşağıda maddeler halinde belirtilen temel yasa ve mevzuata göre yerine getirir.

- 2547 sayılı Yükseköğretim Kanununun.46. ve 47. maddeleri
- Yükseköğretim Üst Kuruluşları ile Yükseköğretim Kurumlarının İdari Teşkilatı hakkında 124 sayılı kanun hükmünde kararname.
- Yükseköğretim kurumları Sağlık, Kültür ve Spor Dairesi Uygulama Yönetmeliği.
- Bakanlar Kurulu tarafından her öğretim yılı başında Resmi Gazetede yayınlanan "Yükseköğretim Kurumlarında Cari Hizmet Maliyetlerine Öğrenci katkısı Olarak Alınacak Katkı Payları ile İkinci Öğretim Ücretlerinin Tespitine Dair Esaslar"
- Yükseköğretim Kurumlarında ikinci öğretim öğrencilerinden alınan yükseköğrenim ücretlerinin kullanımı ve harcanmasına ilişkin esas ve usuller.
- Yükseköğretim Kurumlarında Cari Hizmet Maliyetine Öğrenci Katkısı ile Diğer Faaliyetlerden elde edilen gelirlerin Kullanım ve Harcanmasına İlişkin Esas ve Usuller.
- YÖK Yürütme Kurulunca "Yükseköğretim Öğrencilerinin Sağlık Hizmetlerinden Yararlandırılmasına İlişkin Uygulama Esasları"
- YÖK Yürütme Kurulunca Kısmi Zamanlı Öğrenci Çalıştırma Usul ve Esasları
- Ağrı İbrahim Çeçen Üniversitesi Öğrenci Toplulukları Yönergesi
- 4734 sayılı Kamu İhale Kanunu ve 4735 sayılı Kamu İhale Sözleşmeleri Kanunu ve ihale kanununa uygun olarak çıkartılan Mal Hizmet ve Yapım İşleri Yönetmeliği
- 5018 Sayılı Kamu Mali Yönetimi ve Kontrol Kanunu

- Diğer ilgili mevzuatlar.

2019 Yılı Sağlık Kültür ve Spor Daire Başkanlığı Birim Faaliyet Raporu C. İdareye İlişkin Bilgiler 5662 sayılı kanunla 2007 tarihinde kurulan Ağrı İbrahim Çeçen Üniversitesi'ne bağlı olarak Sağlık Kültür ve Spor Daire Başkanlığı; öğrenci ve personelimizin beden ve ruh sağlığının korunması, beslenme, kültür, spor, sosyal ve kültürel faaliyetler ile çalışma, dinlenme ve boş zamanlarını değerlendirme gibi sosyal ihtiyaçlarının karşılanması ve bu amaçlara ulaşmada bütçe imkânları nispetinde öğrenci kantin ve yemekhaneleri açmak, öğrenci topluluklarına fiziki alan sağlamak, açık spor sahaları yapmak ve bunlardan öğrencilerin en iyi şekilde yararlanmaları için mevcut imkânları seferber etmekle görevlidir.

## C. İdareye İlişkin Bilgiler

5662 sayılı kanunla 17.05.2007 tarihinde kurulan Ağrı İbrahim Çeçen Üniversitesi'ne bağlı olarak Sağlık Kültür ve Spor Daire Başkanlığı; öğrenci ve personelimizin beden ve ruh sağlığının korunması, beslenme, kültür, spor, sosyal ve kültürel faaliyetler ile çalışma, dinlenme ve boş zamanlarını değerlendirme gibi sosyal ihtiyaçlarının karşılanması ve bu amaçlara ulaşmada bütçe imkânları nispetinde öğrenci kantin ve yemekhaneleri açmak, öğrenci topluluklarına fiziki alan sağlamak, açık spor sahaları yapmak ve bunlardan öğrencilerin en iyi şekilde yararlanmaları için mevcut imkânları seferber etmekle görevlidir.

### 1- Fiziksel Yapı

Birimimiz, Ana Kampüste Yarı Olimpik Yüzme Havuzunun üst katında bulunmakta olup, 3 idari büro da hizmetlerini sürdürmektedir. Başkanlığımız bünyesinde faaliyet gösteren kantinler sırasıyla; Sağlık Yerleşkesinde bulunan öğrenci kantini, Ana Kampüste bulunan Beden Eğitimi ve Spor Yüksekokulu Kantini, Fen Edebiyat Fakültesinde bulunan öğrenci kantini, Ana Kampüste bulunan Merkezi kantin, İİBF binasında bulunan öğrenci kantini, Eleşkirt Celal Oruç Yerleşkesinde bulunan öğrenci kantini, MYO binasında bulunan öğrenci kantini, Eczacılık binasında bulunan öğrenci kantin, Eğitim Fakültesinde bulunan Kantin, İslami İlimler Fakültesinde bulunan öğrenci kantini olmak üzere toplam 16 adet kantin ile hizmet vermektedir. Ayrıca Başkanlığımız bünyesinde Öğrenci Topluluğu Odası, Sağlık Birimi Büroları, Ambar, Toplantı Salonu, Öğrenci Konsey Odası ile Merkez Yerleşkede bulunan bulunan bay-bayan fitness salonları mevcuttur. Başkanlığımız bünyesinde faaliyet gösteren merkezi yemekhanede bulunan öğrenci ve personel yemekhaneleri, Sağlık Yerleşkesinde bulunan bir öğrenci ve bir personel yemekhanesi, yine merkez yerleşkesinde bulunan konukevimize bağlı bir restaurant, Eleşkirt Celal Oruç Yüksekokulunda öğrenci ve personel yemekhaneleri, Doğu Bayazıt Ahmed-i Hani MYO yemekhanesi ve Patnos Yüksekokulu yemekhanesi olmak üzere toplam 5 adet farklı beslenme mekanı ile hizmet vermektedir. Başkanlığımız bünyesinde Kapalı Spor Salonu ve Açık Spor Sahaları (futbol, tenis, basketbol ve voleybol çok amaçlı sahaları), Kongre Kültür Merkezi ve bulunmaktadır.

#### 1.1. Taşınmazlar

##### Üniversitemiz Eğitim-Öğretim Birimlerinin Yerleşkelere Dağılımı

	EĞİTİM BİRİMİ	BULUNDUĞU YER

ENSTİTÜLER		
FAKÜLTELER		
YÜKSEKOKULLAR		
MESLEK YÜKSEKOKULLARI		

(31.12.2019 verilerine göre sadece Yapı İşleri ve Teknik Daire Başkanlığı tarafından doldurulacaktır.)

#### Mülkiyet Durumuna Göre Taşınmazlar

Yerleşke Adı	Mülkiyet Durumu (m <sup>2</sup> )			2019 Yılı
	Üniversite	Hazine	Diğer	Toplam Alan (m <sup>2</sup> )
<b>TOPLAM</b>				

(31.12.2019 verilerine göre sadece Yapı İşleri ve Teknik Daire Başkanlığı tarafından doldurulacaktır.)

#### Kapalı Alanların Kullanım Amacına Göre Dağılımı

Yerleşke Adı	Hizmet Alanı (m <sup>2</sup> )	Toplam
--------------	--------------------------------	--------

	Eđitim	Sađlık	Barınma	Beslenme	Kültür	Spor	Bil. Tek. Arş.	Diđer	Hizmet Alanı
<b>TOPLAM</b>									

(31.12.2019 verilerine göre sadece Yapı İşleri ve Teknik Daire Başkanlığı tarafından doldurulacaktır.)

## 1.2. Eđitim Alanları

### Eđitim Alanı Sayıları

Eđitim Alanı	Kapasite	Kapasite	Kapasite	Kapasite	Kapasite	Kapasite	Toplam
	0-50	51-75	76-100	101-150	151-250	251-Üzeri	
Amfi							
Sınıf							
Atölye							
Diđer (.....)							
Laboratuvarlar	Eđitim Laboratuvarları						
	Sađlık Laboratuvarları						
	Araştırma Laboratuvarları						
	Diđer (.....)						
<b>TOPLAM</b>							

(Biriminiz tarafından kullanılan eđitim alanına ilişkin bilgiler bu bölümde yer almalıdır. Bu bölümde dikkat edilmesi gereken husus sadece kendi biriminizin kullandığı alanların belirtilmesi gerekmektedir. Aynı binadan birden fazla harcama biriminin bulunması halinde bu husus belirtilmelidir.)

(31.12.2019 verilerine göre Tüm Eđitim Birimleri ve Yapı İşleri ve Teknik Daire Başkanlığı tarafından doldurulacaktır.)

## 1.3. Sosyal Alanlar

### 1.3.1. Yemekhane Kantin/Kafeteryalar

#### Yemekhane Kantin/Kafeteryalar/Misafirhaneler

Yerleşke	Öğrenci Yemekhanesi	Personel Yemekhanesi	Kantin	Kafeterya	Misafirhane
Merkez Kampüs	1	1	16	1	4
Sağlık Kampüsü	1	1	1	YOK	YOK
Doğubayazıt Kampüsü	1	1	YOK	YOK	2
Eleşkirt Kampüsü	1	1	1	YOK	YOK
Taşlıçay Kampüsü	YOK	YOK	YOK	YOK	YOK

(31.12.2019 verilerine göre Tüm Eğitim Birimleri ve Sağlık Kültür ve Spor Daire Başkanlığı tarafından dolduracaktır.)

### 1.3.2. Lojmanlar

#### Lojmanlar

Yerleşke	2+1	3+1	Toplam
Merkez Kampüs			
Sağlık Kampüsü			
Doğubayazıt Kampüsü			
Toplam			

(31.12.2019 verilerine göre sadece İdari ve Mali İşler Daire Başkanlığı tarafından dolduracaktır. Üniversitemizce kiralanılan lojmanlara ait bilgilerde not olarak yazılacaktır.)

### 1.3.3. Öğrenci Yurtları

#### Öğrenci Yurtları

Bina ve Tesisin Adı	Kapasite(Kişi)	Alan(m <sup>2</sup> )
YOK	YOK	YOK
YOK	YOK	YOK
TOPLAM		

(31.12.2019 verilerine göre Yapı İşleri ve Teknik Daire Başkanlığı ve Sağlık, Kültür ve Spor Daire Başkanlığı tarafından doldurulacaktır.)



## 1.4. Spor Alanları

### Spor Amaçlı Bina ve Tesisler

Bina ve Tesisin Adı	Bulunduğu Yerleşke	Adet	Açık Spor Alanları	Kapalı Spor Alanları	Toplam Alan (m <sup>2</sup> )
Çok Amaçlı Spor Salonu	Merkez	1	-	4902	6874
Tenis Kortları ve Halı Saha	Merkez	1	460	0	1060
Stadyum	Merkez	1	17000	0	17204
Yarı Olimpik Yüzme Havuzu	Merkez	1	-	6000	6000
<b>TOPLAM</b>		<b>4</b>	<b>17460</b>	<b>10902</b>	<b>22461</b>

(31.12.2019 verilerine göre Yapı İşleri ve Teknik Daire Başkanlığı ve Sağlık, Kültür ve Spor Daire Başkanlığı tarafından doldurulacaktır.)

### Spor Amaçlı Bina ve Tesisler(Özet Tablo)

Bina ve Tesisin Adı	2019 Yılı	
	Adet	Toplam Alan (m <sup>2</sup> )
Açık Spor Alanları	2	17460
Kapalı Spor Alanları	2	10902
<b>TOPLAM</b>	<b>4</b>	<b>28362</b>

(31.12.2019 verilerine göre Yapı İşleri ve Teknik Daire Başkanlığı ve Sağlık, Kültür ve Spor Daire Başkanlığı tarafından doldurulacaktır.)

## 1.5. Toplantı ve Konferans Salonu Sayıları

### Toplantı ve Konferans Salonu Sayıları

	Kapasitesi					
	0-50	51-75	76-100	101-150	151-250	251+
Toplantı Salonu						
Seminer Salonu						
Konferans Salonu				1	2	1
<b>Toplam</b>				<b>1</b>	<b>2</b>	<b>1</b>

(31.12.2019 verilerine göre Tüm Birimler ve Yapı İşleri ve Teknik Daire Başkanlığı Tarafından dolduracaktır.)

## 1.6. Araziler

### Araziler

Arazinin Adı	2019 Toplam Alan (m <sup>2</sup> )
Orman	
Tarım Alanı	
Bahçe	
Tescil Harici Araziler	
Diğer	
Gölet	
Kampüs Dışı Araziler	
<b>TOPLAM</b>	

(31.12.2019 verilerine göre sadece Yapı İşleri ve Teknik Daire Başkanlığı dolduracaktır)

## 1.7. Yeni Yapılan Yapı ve Tesisler

### Yeni Eklenen Yapı ve Tesisler

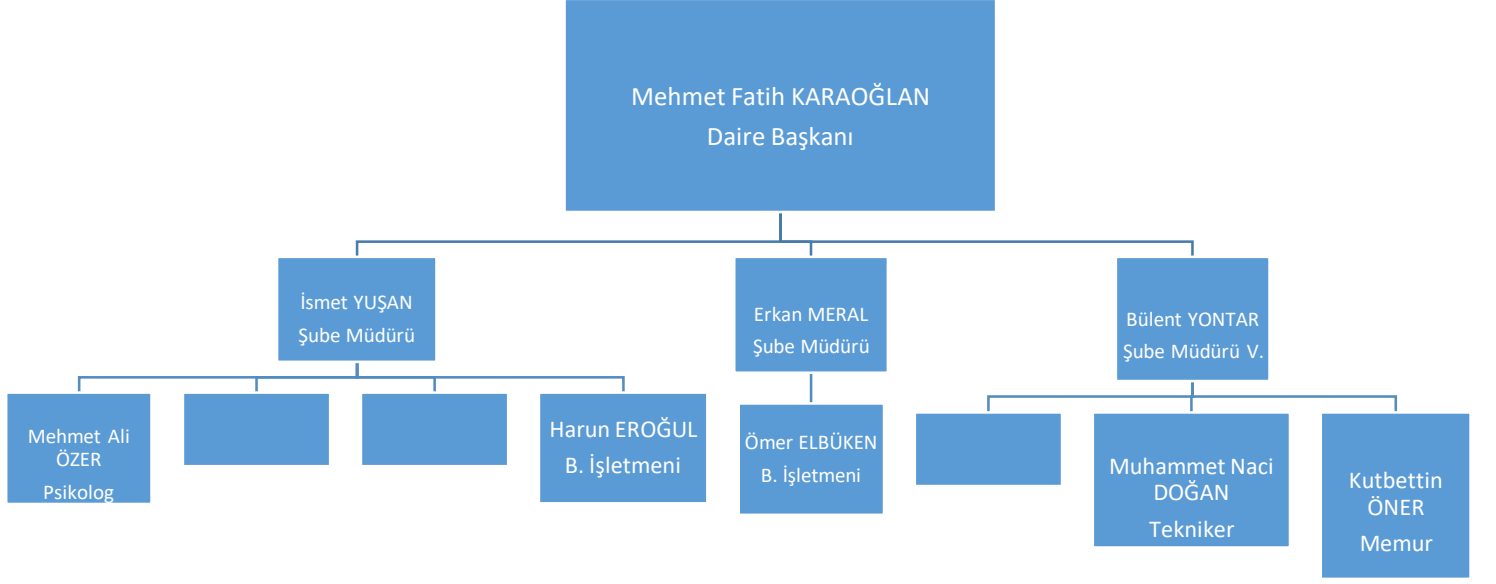
Bina ve Tesisin Niteliği	Bulunduğu Yerleşke	Toplam Alan (m <sup>2</sup> )
<b>TOPLAM</b>		

(31.12.2019 verilerine göre Yapı İşleri ve Teknik Daire Başkanlığı dolduracaktır)

## 2- Örgüt Yapısı

(Tüm birimler tarafından Birim Teşkilat şeması oluşturulacak ve örgütsel yapı hakkında bilgi verilecek. )

-----  
-----  
-----



### 3- Bilgi ve Teknolojik Kaynaklar

#### 3.1. Teknolojik Kaynaklar

Envanter kayıtlarına ilişkin bilgilerin birimin taşınır kayıtlarında yer alan bilgilerle eşleşecek şekilde doldurulması gerekmektedir.

Teknolojik Kaynaklar	2019 (Adet)
Sunucular	
Masaüstü Bilgisayar	27
Dizüstü Bilgisayar	9
Tablet Bilgisayar	2
Projeksiyon	2
Slayt Makinesi	
Tepegöz	
Yazıcı	16
Baskı Makinesi	
Fotokopi Makinesi	2
Faks	
Fotoğraf Makinesi	
Kameralar	
Televizyonlar	50
Tarayıcılar	2
Akıllı Tahta	
Diğer	
<b>TOPLAM</b>	<b>110</b>

(31.12.2019 verilerine göre Tüm birimler tarafından dolduracaktır)

#### 3.2. Kullanılan yazılımlar

Birim Adı	Kullanılan Yazılım Programları

(31.12.2019 verilerine göre Tüm birimler ve Bilgi İşlem Daire Başkanlığı tarafından dolduracaktır)

### 3.3. Kütüphane Kaynakları

#### Kütüphane Kaynakları

Kaynak Türü	2019 Yılında Alınan Kütüphane Kaynakları			Toplam Kütüphane Kaynakları		
	Basılı	Eleltronik	Toplam	Basılı	Eleltronik	Toplam
Kitap sayısı	YOK	YOK	YOK	YOK	YOK	YOK
Basılı ve veri tabanında yer alan süreli yayın sayısı	YOK	YOK	YOK	YOK	YOK	YOK
Abone olunan süreli yayın sayısı	YOK	YOK	YOK	YOK	YOK	YOK
Abone olunan very tabanı sayısı	YOK	YOK	YOK	YOK	YOK	YOK
Yazma Eser	YOK	YOK	YOK	YOK	YOK	YOK
<b>Toplam</b>						

(31.12.2019 verilerine göre Kütüphane Daire Başkanlığı ve Tüm Birimler tarafından dolduracaktır.)

### 3.3. Taşıtlar-İş Makinaları

Taşıtın Cinsi	Adet
Otomobil	
Minibüs	
Otobüs	
Pikap	1
İtfaiye	
Zemin Süpürme Aracı	
Traktör	
İş Makinesi	
<b>Toplam</b>	<b>1</b>

(31.12.2019 verilerine göre Yapı İşleri ve Teknik Daire Başkanlığı, İdari ve Mali İşler Daire Başkanlığı ve Sağlık Kültür ve Spor Daire Başkanlığı tarafından dolduracaktır.)

## 4- İnsan Kaynakları

(Bu başlık altında doldurulan tüm tablolar Personel Dairesi Başkanlığı ile karşılıklı kontrol edilmelidir)

(Biriminin faaliyet dönemi sonunda mevcut insan kaynakları, istihdam şekli, hizmet sınıfları, kadro unvanları, bilgilerine yer verilir.)

### Personel Sayıları

Personel Sınıfı	2018 Yılı	2019 Yılı	2019 Yılı'nın Önceki Yıla Göre Artış ve Azalışı (%)
Akademik Personel			
Yabancı Uyruklu Akademik Personel			
İdari Personel			
Sözleşmeli İdari Personel(4/b)			
İşçi			
<b>TOPLAM</b>			

(31.12.2019 verilerine göre sadece Personel Daire Başkanlığı dolduracaktır.)

### 4.1. Akademik Personel

#### 4.1.1. Akademik Personelin Kadro Dağılımı

UNVAN	Kadroların Doluluk Oranına Göre		
	Dolu	Boş	Toplam
Profesör			
Doçent			
Yard. Doçent			
Öğretim Görevlisi			
Okutman			
Çevirici			
Eğitim-Öğretim Planlamacısı			
Araştırma Görevlisi			
Uzman			
<b>TOPLAM</b>			

(31.12.2019 verilerine göre Personel Daire Başkanlığı ve Tüm Eğitim Birimleri tarafından doldurulacaktır.)

#### 4.1.2. Akademik Personelin Unvan Bazında Dağılımı

Burada kişinin kadrosu değil unvanı önemlidir. (Örneğin yardımcı doçent kadrosunda olup doçent unvanı alan öğretim üyesini yardımcı doçent sütununda değil doçent sütununda gösterilecektir.)

Bölüm/Birim Adı	Profesör	Doçent	Yrd. Doçent	Öğretim Görevlisi	Araştırma Görevlisi	Uzman	Toplam

(31.12.2019 verilerine göre Personel Daire Başkanlığı ve Tüm Eğitim Birimleri tarafından doldurulacaktır. Eğitim birimleri bölümler bazında bilgi verecektir.)

#### 4.1.3. Yabancı Uyruklu Akademik Personel

2547 sayılı Kanununun 34. maddesine göre görevlendirilen yabancı uyruklu akademik personel bilgilerine yer verilecektir.

##### Yabancı Uyruklu Akademik Personel Dağılımı

Unvan	Fakülte/MYO/YO	Bölüm	Geldiği Ülke	Toplam
<b>TOPLAM</b>				

(31.12.2019 verilerine göre Personel Daire Başkanlığı ve Tüm Eğitim Birimleri tarafından doldurulacaktır.)

#### 4.1.4. Diğer Üniversitelerde Görevlendirilen Akademik Personel

Unvan	Bağlı Olduğu Bölüm	Görevlendirildiği Üniversite
Profesör		
Doçent		
Yrd. Doçent		
Öğretim Görevlisi		
Okutman		





(31.12.2019 verilerine göre Personel Daire Başkanlığı ve Tüm Eğitim Birimleri doldurulacaktır.)

#### 4.1.7. Akademik Personelin Hizmet Süreleri

Memuriyete başlama tarihi baz alınacaktır.

#### Akademik Personelin Hizmet Süreleri

UNVANI	1-3 Yıl		4-6 Yıl		7-10 Yıl		11-15 Yıl		16-20 Yıl		21-Üzeri		TOPLAM
	K	E	K	E	K	E	K	E	K	E	K	E	
.....													
.....													
<b>Toplam Kişi Sayısı</b>													
<b>Yüzde (%)</b>													

(31.12.2019 verilerine göre Personel Daire Başkanlığı ve Tüm Eğitim Birimleri doldurulacaktır.)

#### 4.1.8. Akademik Personel Atamaları ve Ayrılmaları

#### Birimlere Göre 2019 Yılında Atanan Akademik Personel Sayıları

Birim	Profesör	Doçent	Yardımcı Doçent	Öğretim Görevlisi	Okutman	Araştırma Görevlisi	Uzman	Toplam
<b>TOPLAM</b>								

(31.12.2019 verilerine göre bu tabloyu sadece Personel Daire Başkanlığı dolduracaktır.)

#### 2019 Yılında Ayrılan Akademik Personel

	Profesör	Doçent	Yardımcı Doçent	Öğretim Görevlisi	Okutman	Araştırma Görevlisi	Uzman	Toplam
İsteğe Bağlı Emeklilik								
Yaş Haddinden Emeklilik								
Malulen Emeklilik								
Naklen Ayrılma								
İstifa								
Görev Süresi Bitenler								
Vefat								
Diğer Sebepler								
<b>TOPLAM</b>								

(31.12.2019 verilerine göre bu tabloyu sadece Personel Daire Başkanlığı dolduracaktır.)

## 4.2. İdari Personel Kadro Dağılımı

### İdari Personelin Yıllar İtibariyle Kadro Dağılımı

	2018	2019
Genel İdare Hizmetleri	9	7
Sağlık Hizmetleri Sınıfı	1	1
Teknik Hizmetleri Sınıf	2	1
Eğitim ve Öğretim Hizmetleri Sınıfı		
Avukatlık Hizmetleri Sınıfı		
Din Hizmetleri Sınıfı		
Yardımcı Hizmetli		
<b>Toplam</b>		

(31.12.2019 verilerine göre Personel Daire Başkanlığı ve Tüm Birimler doldurulacaktır.) 2019

### Yılı İdari Personel Kadro Durumu

	Dolu Kadro Sayısı			Boş Kadro Sayısı
	K	E	Toplam	
Genel İdare Hizmetleri				
Sağlık Hizmetleri Sınıfı				
Teknik Hizmetleri Sınıf				
Eğitim ve Öğretim Hizmetleri Sınıfı				
Avukatlık Hizmetleri Sınıfı				
Din Hizmetleri Sınıfı				
Yardımcı Hizmetli				
<b>Toplam</b>				

(31.12.2019 verilerine göre bu tabloyu sadece Personel Daire Başkanlığı dolduracaktır.)

### 4.2.1.Engelli İdari Personel Hizmet Sınıflarına Göre Dağılımı

#### Engelli Personelin Unvan ve Hizmet Sınıfına Göre Dağılımı



<b>Toplam Kişi Sayısı</b>				1		1		1				6	
<b>Yüzde (%)</b>				11.11		11.11		11.11				66.66	

(31.12.2019 verilerine göre Personel Daire Başkanlığı ve Tüm Birimler doldurulacaktır.)

#### 4.2.4.İdari Personelin Yaş İtibariyle Dağılımı

##### İdari Personel Yaş İtibariyle Dağılımı

	21–25 Yaş		26–30 Yaş		31–35 Yaş		36–40 Yaş		41–50 Yaş		51-Üzeri		TOPLAM
	K	E	K	E	K	E	K	E	K	E	K	E	
<b>Toplam Kişi Sayısı</b>						3				5		1	9
<b>Yüzde (%)</b>						33.33				55.55		11.11	100

(31.12.2019 verilerine göre Personel Daire Başkanlığı ve Tüm Birimler doldurulacaktır.)

#### 4.2.5. İdari Personel Atamaları /Ayrılmaları

##### Atanan İdari Personel Sayısının Hizmet Sınıfına Göre Dağılımı

	Açıktan	Nakil	İstisna*	Toplam
<b>İdari Personel</b>				
<b>TOPLAM</b>				

(\*) Sosyal Hizmetler ve Çocuk Esirgeme Kurumu, Terörle Mücadele, Özelleştirme, Mahkeme Kararı  
(31.12.2019 verilerine göre bu tabloyu sadece Personel Daire Başkanlığı dolduracaktır.)

#### 2019 Yılı Ayrılan İdari Personel Sayısı

	Toplam
Emekli	
İstifa	
Ölüm	
Nakil	
Diğer	
<b>TOPLAM</b>	

(31.12.2019 verilerine göre bu tabloyu sadece Personel Daire Başkanlığı dolduracaktır.)

#### Geçici Personel

Yıl	İstihdam Durumu	Çalıştırılan Personel Sayısı
2019	Geçici Personel (Kısmı Zamanlı / Öğrenci)	112
	Geçici Personel (Stajyer ögr.)	

(31.12.2019 verilerine göre sadece Sağlık Kültür Daire Başkanlığı dolduracaktır.)

## 5- Sunulan Hizmetler

### 5.1- Eğitim Hizmetleri

#### 5.1.1- Öğrenci Sayıları

Öğrenci Sayıları									
Birim/Bölüm Adı	I. Öğretim			II. Öğretim			Toplam		Genel Toplam
	E	K	Top.	E	K	Top.	Kız	Erkek	
Fakülteler									
Yüksekokullar									
Enstitüler									
Meslek Yüksekokulları									
<b>Toplam</b>									

(31.12.2019 verilerine göre Öğrenci İşleri Daire Başkanlığı ve Tüm Eğitim Birimleri tarafından doldurulacaktır. Tüm Eğitim Birimleri bölümler bazında öğrenci sayılarına yer verecektir.)

#### 5.1.2- Yabancı Dil Hazırlık Sınıfı Öğrenci Sayıları

Yabancı Dil Eğitimi Gören Hazırlık Sınıfı Öğrenci Sayıları ve Toplam Öğrenci Sayısına Oranı								
Birim Adı	I. Öğretim			II. Öğretim			I. ve II. Öğretim Toplamı(a)	Yüzde*
	E	K	Top.	E	K	Top.	Sayı	
Fakülteler								
Yüksekokullar								

\*Yabancı dil eğitimi gören öğrenci sayısının toplam öğrenci sayısına oranı (Yabancı dil eğitimi gören öğrenci sayısı/Toplam öğrenci sayısı\*100) (31.12.2019 verilerine göre Öğrenci İşleri Daire Başkanlığı ve Tüm Eğitim Birimleri tarafından doldurulacaktır.)

#### 5.1.3- Öğrenci Kontenjanları

Öğrenci Kontenjanları ve Doluluk Oranı
--

Birimin Adı	ÖSS Kontenjanı	ÖSS sonucu Yerleşen	Boş Kalan	Doluluk Oranı
Fakülteler				
Yüksekokullar				
Meslek Yüksekokulları				
<b>Toplam</b>				

(31.12.2019 verilerine göre Öğrenci İşleri Daire Başkanlığı tarafından doldurulacaktır.)

#### 5.1.4- Yüksek Lisans ve Doktora Programları

Birimin Adı	Programı	Yüksek Lisans Yapan Sayısı		Toplam
		Tezli	Tezsiz	
<b>Toplam</b>				

(31.12.2019 verilerine göre Öğrenci İşleri Daire Başkanlığı ve Enstitüler tarafından doldurulacaktır.)

#### 5.1.5- Yabancı Uyruklu Öğrencilerin Sayısı ve Okulları

Okul	Bölüm	Kız	Erkek	Toplam
<b>TOPLAM</b>				

(31.12.2019 verilerine göre Öğrenci İşleri Daire Başkanlığı ve Tüm Eğitim Birimleri tarafından doldurulacaktır.)

### 5.1.6. Öğrenci Kulüpleri

Sıra No	Öğrenci Kulüpleri	Öğrenci Kulüpleri/Toplulukları	
		Kurulduğu Tarih	Üye Sayısı
1	SAĞLIK GENÇLİK	2018-2020	40
2	GENÇLİĞİ KALKINDIRMA	2018-2020	40
3	ŞUURLU GENÇLİK	2018-2020	40
4	ERDEMLİ GENÇLER	2018-2020	40
5	GENÇ KIZILAY	2018-2020	37
6	PSİKOLOJİK DANIŞMANLIK VE REHBERLİK	2018-2020	40
7	BİLİM VE TEKNOLOJİ	2018-2020	32
8	KRİTİK VE ANALTİK DÜŞÜNME	2018-2020	40
9	OKUYORUM	2018-2020	40
10	BİLİNÇLİ GENÇLER	2018-2020	40
11	COĞRAFYA	2018-2020	40
12	TARİHİ YOLCULUK	2018-2020	40
13	İDEAL GENÇLİK	2018-2020	40
14	MÜZİK	2018-2020	40
15	MATEMATİK	2019-2021	40
16	KADEM(KADIN VE DEMOKROSİ)	2019-2021	40
17	GENÇ YEŞİLAY	2019-2021	20
18	ECZACILIK	2019-2021	35
19	DAĞCILIK	2019-2021	25
20	BESLENME VE DİYETİK	2019-2021	40
21	AKUT	2019-2021	43

22	AHBAP DERNEĐİ	2019-2021	20
23	YENİLER	2019-2021	26
24	GEZİ VE KÜLTÜR	2019-2021	40
25	KÜLTÜR VE EDEBİYAT	2019-2021	40
26	TOPLUM GÖNÜLLÜLERİ	2019-2021	32
27	AKADEMİK DÜŞÜNCE	2019-2021	33
28	GENÇ TEMA	2019-2021	20
29	GENÇ İŞLETME, SİYASET VE EKONOMİ	2019-2021	27
30	İYİLİK BULUTU	2019-2021	22
31	BİLGİ VE DEĞERLER	2019-2021	23
32	HAVACILIK VE KÜLTÜR	2019-2021	40
33	DIŞ İLİŞKİLER	2019-2021	50
34	EDEBİYAT VE SANAT	2019-2021	29
35	İNSAN HAK VE HÜRRIYETLERİ	2019-2021	20
36	KAMU DENETÇİLİĐİ TOPLULUĐU	2019-2021	36

(31.12.2019 verilerine göre Sağlık Kültür ve Spor Daire Başkanlığı tarafından doldurulacaktır.)

### 5.1.7. Sporcu Bilgileri

**Müsabakalar hakkında detay bilgi verilmesi gerekmektedir.**

Sporcu Bilgileri			
Katılımlan Müsabaka Sayısı	Müsabakalara Katılan Kişi Sayısı	Kazanılan Madalya Sayısı	Milli Sporcu Sayısı
Masa Tenisi 1.Lig	3	0	0
Kick Boks Türkiye Şampiyonası	2	0	0
Atletizm Türkiye Şampiyonası	1	1 ( Gümüş )	1



Güreş Türkiye Şampiyonası	1	1 ( Bronz )	1
Voleybol 2.Lig	24	0	0
<b>TOPLAM</b>	<b>TOPLAM</b>	<b>TOPLAM</b>	<b>TOPLAM</b>
5 Müsabaka	31	2	2

(31.12.2019 verilerine göre Sağlık Kültür ve Spor Daire Başkanlığı tarafından doldurulacak ve ayrıntılı açıklama yapılacaktır.)

## 5.2-İdari Hizmetler

Bu kısımda idarenin veya harcama biriminin görev, yetki ve sorumlulukları çerçevesinde faaliyet dönemi içerisinde yerine getirdiği hizmetlere özet olarak yer verilecektir.

Faaliyet dönemi gerçekleştirmelerine ilişkin bilgiler ise raporun III. B-1 bölümündeki “Faaliyet ve Proje Bilgileri” başlığı altında yer alacaktır.

## 5.3-Diğer Hizmetler

Birim tarafından 2019 yılında görev alanına giren faaliyetler dışında yapmış olduğu çalışmalar ve yukarıda tanımlanamayan faaliyetler bu bölümde yer alacaktır.

## 6- Yönetim ve İç Kontrol Sistemi

İç Kontrol: Kamu idarelerinin amaçlarına belirlenmiş politikalara ve mevzuata uygun olarak faaliyetlerin etkili, ekonomik ve verimli bir şekilde yürütülmesini, varlık ve kaynakların korunmasını, muhasebe kayıtlarının doğru ve tam olarak tutulmasını, mali bilgi ve yönetim bilgisinin zamanında ve güvenilir olarak üretilmesini sağlamak üzere idare tarafından oluşturulan organizasyon, yöntem ve süreçle iç denetimi kapsayan mali ve diğer kontroller bütünüdür. Görev ve yetkileri çerçevesinde, mali yönetim ve iç kontrol süreçlerine ilişkin standartlar ve yöntemler Maliye Bakanlığı'nca, iç denetime ilişkin standartlar ve yöntemler ise İç Denetim Koordinasyon Kurulu tarafından belirlenir, geliştirilir ve uyumlaştırılır. Bunlar ayrıca, sistemlerin koordinasyonunu sağlar ve kamu idarelerine rehberlik hizmeti verir.

Birimimiz yetki ve sorumlulukları ilgili mevzuatlar çerçevesinde görevli ve yetkili personel/personeller tarafından yerine getirilmektedir. Birimimiz tarafından çeşitli hizmetlerin yerine getirilmesi için yapılan harcamaların satın alma ve tahakkuk işlemleri görevli personel tarafından ön mali kontrolü yapıldıktan sonra muhasebe birimine gönderilerek hak sahiplerine ödenmektedir. 4734 sayılı Kanun kapsamında yapılan her türlü ihale iş ve işlemleri, satın alma ve tahakkuk işlemleri Daire Başkanlığımız sorumluluğu altında yapılmaktadır.

### D- Diğer Hususlar

(Bu başlık altında, yukarıdaki başlıklarda yer almayan ancak birimin açıklanmasını gerekli gördüğü diğer konular özet olarak belirtilir.)

---

---

---

## II- AMAÇ ve HEDEFLER

(Kamu İdarelerince Hazırlanacak Faaliyet Raporları Hakkında Yönetmeliğin 18 inci maddesi

**Amaç ve hedefler: Bu bölümde, idarenin stratejik amaç ve hedeflerine, faaliyet yılı önceliklerine ve izlenen temel ilke ve politikalarına yer verilir.)**

### A. İdarenin Amaç ve Hedefleri

II- AMAÇ ve HEDEFLER

A-Birimin Amaç ve Hedefleri

STRATEJİK AMAÇLAR -1: Nitelikli bir örgüt Şeması oluşturulması

**Hedef 1:** İş tanımlarının yapılması,

**Hedef 2:** Kadro standartlarının belirlenmesi,

**Hedef 3:** İş ve bilgi akışlarının sağlanması,

**Hedef 4:** İdari personel yapısının analiz edilerek öncelikli ve nitelikli personel ihtiyaçlarının belirlenerek karşılanması.

STRATEJİK AMAÇLAR-2: Fakülte, Yüksekokul ve Meslek Yüksekokullarda daha kaliteli ve çeşitli kantin ve kafeterya hizmetlerinin verilmesi

**Hedef 1:** Fakülte ve Yüksekokullarda kantin ve kafeterya hizmetlerinin periyodik olarak denetlenerek

öğrencilerimiz ve çalışanlarımızın ihtiyaçlarını kaliteli temiz ve sağlığa uygunluk koşullarda hizmet

alabilmelerinin sağlanması.

STRATEJİK AMAÇLAR-3: Sunduğumuz hizmetlerin nitelik ve nicelik yönünden geliştirilmesi

**Hedef 1:** Kültür, sanat ve spor alanlarında var olan alt yapıyı öğrencilerimizin kullanımına her an

hazır bulundurmak.

**Hedef 2:** Spor branşlarında düzenlenen turnuvaları çeşitlendirmek, katılımı arttırmak.

**Hedef 3:** Sosyal ve kültürel etkinlikleri çeşitlendirerek katılımı arttırmak

**Hedef 4:** Üniversitelerarası yarışmalarda üniversitemizi daha fazla branşlarda temsilini sağlamak.

**Hedef 5:** Üniversitemiz öğrenci ve çalışanlarına yönelik sanatsal ve kültürel etkinlik ve organizasyonları arttırmak.

Hedef 6: Konferans salonu, sinema salonu gibi fiziki imkânların artırılması. Sponsor firmalar kullanılarak ve Üniversitemizdeki bütçe imkânlarıyla öğrenci ve çalışanların ilgi duyduğu alanlarda

sanatçı ve grupları belirleyip Üniversitemizde gösteri yapmalarını sağlamak.

**Hedef 7:** Teknolojik kaynak ihtiyaçlarının karşılanması

STRATEJİK AMAÇLAR–4: Birimin faaliyetleriyle ilgili etkin iletişimin sağlanması

**Hedef 1:** Tanıtım açısından Web sitesi ile tanıtım yapılması ve güncel tutulması

**Hedef 2:** Kültürel ve Sanatsal etkinlikleri elektronik ve yazılı ortamlarda öğrenci ve çalışanlara etkin

bir şekilde duyurmak.

**Hedef 2:** Etkinlik duyurularının elektronik ve yazılı ortamlarda duyurulmasını sağlamak

**Hedef 2:** Fakülte ve Yüksekokullarla iletişimin sağlanması.

STRATEJİK AMAÇLAR–5: Öğrencilere sosyal, kültürel ve rehberlik hizmetlerinin verileceği birimlerinin artırılması

**Hedef 1:** Rehberlik hizmeti için bünyemizde Psikolojik danışmanlık hizmetlerini verebilecek uzman

bir personelin görevlendirilmesi.

**Hedef 2:** Üniversitemize yeni gelen öğrenciler için uyum ve tanıtım seminerleri düzenlemek.

Kültürel ve rehberlik hizmetleri konusunda tanınmış uzmanların konuk olduğu konferanslar

düzenlemek.

STRATEJİK AMAÇLAR–6: Birim Hizmet Performans Analizleri Yapmak

**Hedef 1:** Öğrenci beslenme hizmetleri memnuniyet anket çalışması yapmak,

**Hedef 2:** Öğrenci Kantin ve kafeterya hizmetleri memnuniyet anketleri düzenlemek.

**Hedef 3:** Kültür faaliyetleri memnuniyet anketleri düzenlemek,

**Hedef 4:** Spor faaliyetleri memnuniyet anketleri düzenlemek,

**Hedef 5:** Bu anketlere birim içi durum değerlendirmesinde bulunmak,

**Hedef 5:** Kültür faaliyetleri istek, talep ve memnuniyet anketleri düzenlemek

## B. Temel Politikalar ve Öncelikler

Esas alınacak politika belgeleri kamu idaresinin faaliyet alanı ve içinde bulunduğu sektöre göre değişmektedir. Ancak örnek olması açısından aşağıdaki politika belgeleri sayılabilir.

—Yükseköğretim Kurulu Başkanlığı Tarafından Hazırlanan “Türkiye’nin Yükseköğretim Stratejisi”

—Kalkınma Planları ve Yılı Programı,

—Orta Vadeli Program,

—Orta Vadeli Mali Plan,

—Bilgi Toplumu Stratejisi ve Eki Eylem Planı,

## C. Diğer Hususlar

(Bu başlık altında, yukarıdaki başlıklarda yer almayan ancak birimin açıklanmasını gerekli gördüğü diğer konular özet olarak belirtilir.)

-----  
-----  
-----

### III- FAALİYETLERE İLİŞKİN BİLGİ VE DEĞERLENDİRMELER

( Kamu İdarelerince Hazırlanacak Faaliyet Raporları Hakkında Yönetmeliğin 18 inci maddesi “.....

c) Faaliyetlere ilişkin bilgi ve değerlendirmeler: Bu bölümde, mali bilgiler ile performans bilgilerine detaylı olarak yer verilir. )

#### A- Mali Bilgiler

( Kamu İdarelerince Hazırlanacak Faaliyet Raporları Hakkında Yönetmeliğin 18/c maddesi gereğince Mali bilgiler başlığı altında,

- Kullanılan kaynaklara,
  - Bütçe hedef ve gerçekleştirmeleri ile meydana gelen sapmaların nedenlerine,
  - Varlık ve yükümlülükler ile yardım yapılan birlik, kurum ve kuruluşların faaliyetlerine ilişkin bilgilere,
  - Temel mali tablolara ve bu tablolara ilişkin açıklamalara yer verilir.
- Ayrıca, iç ve dış mali denetim sonuçları hakkındaki özet bilgiler de bu başlık altında yer alır.

#### 1-Bütçe Uygulama Sonuçları

##### 1.1-Bütçe Giderleri

###### Ekonomik Sınıflandırmaya Göre Ödenek ve Harcama Miktarı (TL)

NO	GİDER TÜRLERİ	2019 YILI KBÖ	EKLENEN	DÜŞÜLEN	YILSONU ÖDENEĞİ	TOPLAM HARCAMA	HARCAMA ORANI
01	PERSONEL GİDERLERİ	1.349,434		82.000	1.267,434	1.254,484	%99
02	SOSYAL GÜVENLİK KURUMLARINA DEVLET PRİMİ GİDERLERİ	230.037	34.000	6.842	257.195	257.152	%100
03	MAL VE HİZMET ALIM GİDERLERİ	1.281,000	1.946,822	0	3.227,822	3.208,979	%99
05	CARİ TRANSFERLER						
06	SERMAYE GİDERLERİ						
	<b>GENEL TOPLAM</b>	<b>2.860,471</b>	<b>1.980,822</b>	<b>88.842</b>	<b>4.752,451</b>	<b>4.720,615</b>	<b>%99</b>

(31.12.2019 verilerine göre Tüm birimler tarafından dolduracaktır)

##### 1.2-Bütçe Giderleri

###### Fonksiyonel Sınıflandırmaya Göre Ödenek ve Harcama Miktarı (TL)

NO	GİDER TÜRLERİ	2019 YILI KBÖ	EKLENEN	DÜŞÜLEN	YILSONU ÖDENEĞİ	TOPLAM HARCAMA	HARCAMA ORANI
01	GENEL KAMU HİZMETLERİ						
02	SAVUNMA HİZMETLERİ						
03	KAMU DÜZENİ VE GÜV. HİZ.						

05	DİNLENME, KÜL. VE DİN HİZ.						
09	EĞİTİM HİZMETLERİ						
<b>GENEL TOPLAM</b>							

(31.12.2019 verilerine göre sadece Strateji Geliştirme Daire Başkanlığı tarafından dolduracaktır)

— Bütçe hedef ve gerçekleştirmeleri ile meydana gelen sapmaların nedenleri;

### 1.3-Bütçe Gelirleri

	2019 BÜTÇE TAHMİNİ	2019 GERÇEKLEŞME TOPLAMI	GERÇEK. ORANI
	TL	TL	%
<b>BÜTÇE GELİRLERİ TOPLAMI</b>			
<b>02 – VERGİ DIŞI GELİRLER</b>			
<b>03 – SERMAYE GELİRLERİ</b>			
<b>04 – ALINAN BAĞIŞ VE YARDIMLAR</b>			

(31.12.2019 verilerine göre sadece Strateji Geliştirme Daire Başkanlığı tarafından dolduracaktır)

— Bütçe hedef ve gerçekleştirmeleri ile meydana gelen sapmaların nedenleri;

### 1.4. Döner Sermaye Bütçesi

#### Döner Sermaye Gelir / Gider Gerçekleştirmeleri

		2018	2019
<b>DÖNER SERMAYE GELİRLERİ</b>			
<b>A) Hastane Döner Sermaye Gelirleri</b>			
a) Faaliyet Gelirleri			
b) Faaliyet Dışı Gelirler			
<b>B) Diğer Birimlerin Döner Sermaye Gelirleri</b>			
a) Faaliyet Gelirleri			
b) Faaliyet Dışı Gelirler			
<b>DÖNER SERMAYE GİDERLERİ</b>			
<b>A) Hastane Döner Sermaye Giderleri</b>			
1) Cari Giderleri			
a) Personel Giderleri			
b) Hizmet Alımı Giderleri			
f) Diğer Cari			

	2) Yatırım Giderleri			
	3) Transfer Giderleri			
<b>B) Diğer Birimlerin Döner Sermaye Giderleri</b>				
	1) Cari Giderleri			
	a) Personel Giderleri			
	b) Hizmet Alımı Giderleri			
	c) Diğer Cari			
	2) Yatırım Giderleri			
	3) Transfer Giderleri			

(31.12.2019 verilerine göre sadece Döner Sermaye İşletme Müdürlüğü tarafından doldurulacaktır)

## 2- Temel Mali Tablolara İlişkin Açıklamalar

(31.12.2019 verilerine göre sadece Strateji Geliştirme Daire Başkanlığı tarafından dolduracaktır)

(Birim bilanço, faaliyet sonuçları tablosu, bütçe uygulama sonuçları tablosu, nakit akım tablosu ve gerekli görülen diğer tablolara bu başlık altında yer verir ve tabloların önemli kalemlerine ilişkin değişimler ile bunlara ilişkin analiz, açıklama ve yorumlara yer verilir.)

-----  
-----  
-----  
-----

## 3- Mali Denetim Sonuçları

(Birim iç ve dış mali denetim raporlarında yapılan tespit ve değerlendirmeler ile bunlara karşı alınan veya alınacak önlemler ve yapılacak işlemlere bu başlık altında yer verilir.)

-----  
-----  
-----

## 4- Diğer Hususlar

(Bu başlık altında, yukarıdaki başlıklarda yer almayan ancak birimin mali durumu hakkında gerekli görülen diğer konulara yer verilir.)

-----  
-----  
-----

## B- Performans Bilgileri

Kamu İdarelerince Hazırlanacak Faaliyet Raporları Hakkında Yönetmeliğin 18/c maddesi gereğince Performans bilgileri başlığı altında,

—idarenin stratejik plan ve performans programı uyarınca yürütülen faaliyet ve projelerine,

—performans programında yer alan performans hedef ve göstergelerinin gerçekleşme durumu ile meydana gelen sapmaların nedenlerine,

—diğer performans bilgilerine ve bunlara ilişkin değerlendirmelere yer verilir.

### 1-Faaliyet ve Proje Bilgileri

Bu başlık altında, faaliyet raporunun ilişkin olduğu yıl içerisinde yürütülen faaliyet ve projeler ile bunların sonuçlarına ilişkin detaylı açıklamalara yer verilecektir.

#### 1.1. Faaliyet Bilgileri

FAALİYET TÜRÜ	SAYISI
Sempozyum ve Kongre	4
Konferans	45
Panel	3
Seminer	
Açık Oturum	
Söyleşi	
Tiyatro	6
Konser	6
Sergi	
Turnuva	
Teknik Gezi	
Eğitim Semineri	

(31.12.2019 verilerine göre bu tabloyu Tüm Birimler dolduracaktır. Not: Üniversitemiz tarafından düzenlenen faaliyetlere ilişkin veriler yazılacaktır.)

#### 1.2.Yayınlara İlgili Faaliyet Bilgileri

YAYIN TÜRÜ	SAYISI
Uluslararası Makale	
Ulusal Makale	
Uluslararası Bildiri	
Ulusal Bildiri	
Kitap	

(31.12.2019 verilerine göre bu tabloyu Tüm Eğitim Birimleri dolduracaktır. Not:

Üniversitemiz akademik personelleri tarafından yayımlananlara ilişkin veriler yazılacaktır.)

#### 1.3.Üniversiteler Arasında Yapılan İkili Anlaşmalar

ÜNİVERSİTE ADI	ANLAŞMANIN İÇERİĞİ
----------------	--------------------

<b>2019 YILINDA ..... İLE GİDEN ÖĞRENCİ SAYISI</b>		
<b>ÜLKE</b>	<b>ÜNİVERSİTE</b>	<b>GİDEN ÖĞRENCİ SAYISI</b>
<b>TOPLAM</b>		
<b>2019 YILINDA ..... İLE GELEN ÖĞRENCİ SAYISI</b>		
<b>ÜLKE</b>	<b>ÜNİVERSİTE</b>	<b>GİDEN ÖĞRENCİ SAYISI</b>
<b>TOPLAM</b>		

**(31.12.2019 tarihi itibari ile Erasmus-Farabi ve Mevlana ofisleri tarafından doldurulacaktır. Bu bölümde Erasmus, Farabi ve Mevlana kapsamında yapılan anlaşmalar, giden-gelen öğrenci bilgilerinin ayrıntılı olarak verilmesi gerekmektedir.)**

#### 1.4.Proje Bilgileri

##### Projeler

SN	PROJE NO	PROJE TÜRÜ / PROJEYİ DESTEKLEYEN KURUM	PROJE YÜRÜTÜCÜSÜ	PROJE ADI	BAĞLI OLDUĞU BİRİM	BAŞLANGIÇ ÖDENEĞİ (TL)	BAŞLAMA TARİHİ	BİTİŞ TARİHİ
1								
2								
3								

**(Bilimsel Araştırma Projeleri Koordinatörlüğü tarafından doldurulacaktır.)**

## 2- Performans Sonuçları Tablosu

Bu bölümde biriminizin 2019 yılı faaliyetleri ile Üniversitemiz stratejik planı arasında bir bağ kurmanız ve bu faaliyetlerin maliyetlerini performans sonuçları tablosunda göstermeniz beklenmektedir.

daire 2019 Hedef sütunundaki veriler 2019-2023 stratejik planına göre strateji geliştirme başkanlığı tarafından verilmiştir. Sorumlu birimler tablosuna göre tüm birimler ilgili oldukları



tablolardaki 2019 gerekleřme stununu ve gerekleřme oranı stununu dolduracaklardır. Her bir veriye ait detaylı aıklama yapılacaktır.

### C-Performans Hedef ve Göstergeleri ile Faaliyetler

PERFORMANS HEDEFİ TABLOSU-1			
<b>İdare Adı</b>	AĞRI İBRAHİM ÇEÇEN ÜNİVERSİTESİ		
<b>Amaç-1</b>	Yenilikçi ve öğrenci merkezli bir yaklaşımla eğitim-öğretim kalitesini artırarak ulusal ve uluslararası düzeyde tercih edilen üniversiteler arasına girmek		
<b>Hedef-1.1</b>	Sektörel bazda bölgenin ihtiyaç duyduğu nitelikli insan gücünün yetiştirilmesi için yeni bölüm/program açmak		
<b>Performans Hedefi-1</b>	Sektörel bazda bölgenin ihtiyaç duyduğu nitelikli insan gücünün yetiştirilmesi için yeni bölüm/program açmak		
<b>Performans Göstergeleri</b>		<b>2019 Hedef</b>	<b>2019 Gerçekleşme</b>
1	Toplam bölüm sayısı		
Açıklama:			
2	Toplam program sayısı		
Açıklama:			
3	Toplam yüksek lisans programı		
Açıklama:			

PERFORMANS HEDEFİ TABLOSU -2	
<b>İdare Adı</b>	AĞRI İBRAHİM ÇEÇEN ÜNİVERSİTESİ
<b>Amaç-1</b>	Yenilikçi ve öğrenci merkezli bir yaklaşımla eğitim-öğretim kalitesini artırarak ulusal ve uluslararası düzeyde tercih edilen üniversiteler arasına girmek
<b>Hedef-1.2</b>	Akademisyen başına düşen bilimsel ulusal ve uluslararası yayın oranını (bilimsel yayın/akademisyen) yıllık %1 artırmak
<b>Performans Hedefi-2</b>	Akademisyen başına düşen bilimsel ulusal ve uluslararası yayın oranını (bilimsel yayın/akademisyen) yıllık %1 artırmak

Performans Göstergeleri		2019 Hedef	2019 Gerçekleşme
1	Akademisyen başına düşen bilimsel yayın oranı		
Açıklama:			

PERFORMANS HEDEFİ TABLOSU-3			
<b>İdare Adı</b>	AĞRI İBRAHİM ÇEÇEN ÜNİVERSİTESİ		
<b>Amaç-1</b>	Yenilikçi ve öğrenci merkezli bir yaklaşımla eğitim-öğretim kalitesini artırarak ulusal ve uluslararası düzeyde tercih edilen üniversiteler arasına girmek		
<b>Hedef-1.3</b>	Üniversitenin tanıtımı için yılda azami 2 uluslararası, 6 ulusal bilimsel etkinlik yapmak/düzenlemek		
<b>Performans Hedefi-3</b>	Üniversitenin tanıtımı için yılda azami 2 uluslararası, 6 ulusal bilimsel etkinlik yapmak/düzenlemek		
Performans Göstergeleri		2019 Hedef	2019 Gerçekleşme
1	Ulusal bilimsel etkinlik sayısı	1	1
Açıklama:			
2	Uluslararası bilimsel etkinlik sayısı	3	3
Açıklama: Hedef göstergeye ulaşılmıştır.			

PERFORMANS HEDEFİ TABLOSU -4	
<b>İdare Adı</b>	AĞRI İBRAHİM ÇEÇEN ÜNİVERSİTESİ

<b>Amaç-1</b>	Yenilikçi ve öğrenci merkezli bir yaklaşımla eğitim-öğretim kalitesini artırarak ulusal ve uluslararası düzeyde tercih edilen üniversiteler arasına girmek
<b>Hedef-1.4</b>	Öğrencilere yönelik sosyal, kültürel, sportif ve mesleki danışmanlık hizmetlerini her yıl %8 artırmak
<b>Performans Hedefi-4</b>	Öğrencilere yönelik sosyal, kültürel, sportif ve mesleki danışmanlık hizmetlerini her yıl %8 artırmak

Performans Göstergeleri		2019 Hedef	2019 Gerçekleşme
1	Sosyal, kültürel ve sportif etkinlik sayısı	64	
2	Sosyal, kültürel ve sportif etkinliklerden yararlanan öğrenci sayısı		
Açıklama:			
3	Düzenlenen kariyer günleri sayısı	4	
Açıklama:			
4	Kariyer günlerine katılan öğrenci sayısı		
Açıklama:			

#### PERFORMANS HEDEFİ TABLOSU-5

<b>İdare Adı</b>	AĞRI İBRAHİM ÇEÇEN ÜNİVERSİTESİ
<b>Amaç-1</b>	Yenilikçi ve öğrenci merkezli bir yaklaşımla eğitim-öğretim kalitesini artırarak ulusal ve uluslararası düzeyde tercih edilen üniversiteler arasına girmek

<b>Hedef-1.5</b>	Ulusal-uluslararası işbirliği ve değişim programlarına katılımı her yıl %10 oranında artırmak		
<b>Performans Hedefi-5</b>	Ulusal-uluslararası işbirliği ve değişim programlarına katılımı her yıl %10 oranında artırmak		
<b>Performans Göstergeleri</b>		<b>2019 Hedef</b>	<b>2019 Gerçekleşme</b>
1	Ulusal işbirliği ve değişim programları ile gelen öğrenci sayısı		
Açıklama:			
2	Ulusal işbirliği ve değişim programları ile giden öğrenci sayısı		
Açıklama:			
3	Uluslararası işbirliği ve değişim programları ile gelen öğrenci sayısı		
Açıklama:			
4	Uluslararası işbirliği ve değişim programları ile giden öğrenci sayısı		
Açıklama:			

<b>PERFORMANS HEDEFİ TABLOSU -6</b>	
<b>İdare Adı</b>	AĞRI İBRAHİM ÇEÇEN ÜNİVERSİTESİ
<b>Amaç-1</b>	Yenilikçi ve öğrenci merkezli bir yaklaşımla eğitim-öğretim kalitesini artırarak ulusal ve uluslararası düzeyde tercih edilen üniversiteler arasına girmek

<b>Hedef-1.6</b>	2019 yılı sonuna kadar ihtiyaç duyulacak teknik altyapı oluşturulması ve 2020 yılından itibaren Tezsiz Yüksek Lisans, Lisans tamamlama ve Sertifika programlarının açılmasının ve yürütülmesinin sağlanması		
<b>Performans Hedefi-6</b>	2019 yılı sonuna kadar ihtiyaç duyulacak teknik altyapı oluşturulması ve 2020 yılından itibaren Tezsiz Yüksek Lisans, Lisans tamamlama ve Sertifika programlarının açılmasının ve yürütülmesinin sağlanması		
<b>Performans Göstergeleri</b>		<b>2019 Hedef</b>	<b>2019 Gerçekleşme</b>
1	Açılan uzaktan eğitim tezsiz yüksek lisans program sayısı		
Açıklama:			
2	Açılan uzaktan eğitim lisans tamamlama program sayısı		
Açıklama:			
3	Açılan uzaktan eğitim sertifika program sayısı		
Açıklama:			

<b>PERFORMANS HEDEFİ TABLOSU-7</b>			
<b>İdare Adı</b>	AĞRI İBRAHİM ÇEÇEN ÜNİVERSİTESİ		
<b>Amaç-2</b>	Kurumsal kapasiteyi artırmak ve kurum kültürünü oluşturmak		
<b>Hedef-2.1</b>	2023 yılına kadar akademik personel sayısını %50, idari personel sayısını %30 arttırmak		
<b>Performans Hedefi-7</b>	2023 yılına kadar akademik personel sayısını %50, idari personel sayısını %30 arttırmak		
<b>Performans Göstergeleri</b>		<b>2019 Hedef</b>	<b>2019 Gerçekleşme</b>
1	Akademik personel sayısı		

Açıklama:

2

İdari personel sayısı

Açıklama:

**PERFORMANS HEDEFİ TABLOSU-8**

<b>İdare Adı</b>	AĞRI İBRAHİM ÇEÇEN ÜNİVERSİTESİ		
<b>Amaç-2</b>	Kurumsal kapasiteyi artırmak ve kurum kültürünü oluşturmak		
<b>Hedef-2.2</b>	2023 yılı sonuna kadar bilişim altyapısını güçlendirmek		
<b>Performans Hedefi-8</b>	2023 yılı sonuna kadar bilişim altyapısını güçlendirmek		
<b>Performans Göstergeleri</b>		<b>2019 Hedef</b>	<b>2019 Gerçekleşme</b>
1	Kullanılan lisanslı yazılım sayısı	3	3
Açıklama:			
3	IP Telefon Sayısı		
Açıklama:			
5	Felaket Kurtarma Merkezi Sayısı		
Açıklama:			
6	PDKS Akıllı Geçiş Sisteminin İyileştirilmesi		
Açıklama:			
7	Sistem - Network Donanım Sayısı		
Açıklama:			

**PERFORMANS HEDEFİ TABLOSU -9**

<b>İdare Adı</b>	AĞRI İBRAHİM ÇEÇEN ÜNİVERSİTESİ		
<b>Amaç-2</b>	Kurumsal kapasiteyi artırmak ve kurum kültürünü oluşturmak		
<b>Hedef-2.3</b>	2023 yılı sonuna kadar yönetim bilgi sistemi kurmak		
<b>Performans Hedefi-9</b>	2023 yılı sonuna kadar yönetim bilgi sistemi kurmak		



Performans Göstergeleri		2019 Hedef	2019 Gerçekleşme
1	Yönetim bilgi sisteminin kurulması sürecinin gerçekleşme oranı		
Açıklama:			
2	Güncellenen ve yenilenen yazılım oranı		
Açıklama:			

**PERFORMANS HEDEFİ TABLOSU -10**

<b>İdare Adı</b>	AĞRI İBRAHİM ÇEÇEN ÜNİVERSİTESİ		
<b>Amaç-2</b>	Kurumsal kapasiteyi artırmak ve kurum kültürünü oluşturmak		
<b>Hedef-2.4</b>	Kütüphane kaynaklarının her yıl %15 arttırmak ve erişimin kolaylaştırılmasını sağlamak		
<b>Performans Hedefi-10</b>	Kütüphane kaynaklarının her yıl %15 arttırmak ve erişimin kolaylaştırılmasını sağlamak		
<b>Performans Göstergeleri</b>		<b>2019 Hedef</b>	<b>2019 Gerçekleşme</b>
1	Basılı yayın sayısı		
Açıklama:			
2	Abone olunan veri tabanı sayısı		
Açıklama:			
3	Kütüphane hizmetinden yararlanan kişi sayısı		
Açıklama:			

**PERFORMANS HEDEFİ TABLOSU -11**

<b>İdare Adı</b>	AĞRI İBRAHİM ÇEÇEN ÜNİVERSİTESİ		
<b>Amaç-2</b>	Kurumsal kapasiteyi artırmak ve kurum kültürünü oluşturmak		
<b>Hedef-2.5</b>	Mali yönetim yapısı güçlendirilecektir		
<b>Performans Hedefi-11</b>	Mali yönetim yapısı güçlendirilecektir		

Performans Göstergeleri		2019 Hedef	2019 Gerçekleşme
1	Mali içerikli bilgilendirme yayın sayısı		
Açıklama:			
2	Mali yönetimle ilgili verilen bilgilendirme toplantısı sayısı		
Açıklama:			

PERFORMANS HEDEFİ TABLOSU -12			
<b>İdare Adı</b>		AĞRI İBRAHİM ÇEÇEN ÜNİVERSİTESİ	
<b>Amaç-2</b>		Kurumsal kapasiteyi artırmak ve kurum kültürünü oluşturmak	
<b>Hedef-2.6</b>		2023 yılı sonuna kadar tıp ve diş hekimliği fakültelerinin kuruluş işlemlerinin tamamlamak.	
<b>Performans Hedefi-12</b>		2023 yılı sonuna kadar tıp ve diş hekimliği fakültelerinin kuruluş işlemlerinin tamamlamak.	
<b>Performans Göstergeleri</b>		<b>2019 Hedef</b>	<b>2019 Gerçekleşme</b>
1	Tıp Fakültesi kuruluş işlemlerinin tamamlanma oranı		
Açıklama:			
2	Diş Hekimliği Fakültesinin kuruluş işlemlerinin tamamlanma oranı		
Açıklama:			

PERFORMANS HEDEFİ TABLOSU-13			
<b>İdare Adı</b>		AĞRI İBRAHİM ÇEÇEN ÜNİVERSİTESİ	
<b>Amaç-3</b>		Fiziki altyapıyı geliştirmek	
<b>Hedef-3.1</b>		2023 yılı sonuna kadar ihtiyaç duyulan hizmet binalarını tamamlayarak kullanıma hazır hale getirmek.	
<b>Performans Hedefi-13</b>		2023 yılı sonuna kadar ihtiyaç duyulan hizmet binalarını tamamlayarak kullanıma hazır hale getirmek.	
<b>Performans Göstergeleri</b>		<b>2019 Hedef</b>	<b>2019 Gerçekleşme</b>

1	Tamamlanan kapalı alan (m2)		
Açıklama:			

**PERFORMANS HEDEFİ TABLOSU-14**

<b>İdare Adı</b>	AĞRI İBRAHİM ÇEÇEN ÜNİVERSİTESİ		
<b>Amaç-3</b>	Fiziki altyapıyı geliştirmek		
<b>Hedef-3.2</b>	2023 yılı sonuna kadar üniversitemiz kampüs alanlarında çevre düzenlemesi ve altyapı çalışmalarını tamamlamak.		
<b>Performans Hedefi-14</b>	2023 yılı sonuna kadar üniversitemiz kampüs alanlarında çevre düzenlemesi ve altyapı çalışmalarını tamamlamak.		
<b>Performans Göstergeleri</b>			
		<b>2019 Hedef</b>	<b>2019 Gerçekleşme</b>
1	Çevre düzenlenmesinin tamamlanma oranı		
Açıklama:			
2	Altyapı çalışmalarının tamamlanma oranı		
Açıklama:			

**PERFORMANS HEDEFİ TABLOSU-15**

<b>İdare Adı</b>	AĞRI İBRAHİM ÇEÇEN ÜNİVERSİTESİ		
<b>Amaç-3</b>	Fiziki altyapıyı geliştirmek		
<b>Hedef-3.3</b>	2020 yılı sonuna kadar sağlık kampüsü hizmet binalarının onarım işini tamamlamak		
<b>Performans Hedefi-15</b>	2020 yılı sonuna kadar sağlık kampüsü hizmet binalarının onarım işini tamamlamak		

Performans Göstergeleri		2019 Hedef	2019 Gerçekleşme
1	Sağlık kampüsü onarım işinin tamamlanma oranı		
Açıklama:			

<b>PERFORMANS HEDEFİ TABLOSU-16</b>			
<b>İdare Adı</b>	AĞRI İBRAHİM ÇEÇEN ÜNİVERSİTESİ		
<b>Amaç-4</b>	Bölgenin ihtiyaç ve öncelikleri doğrultusunda projeler üreterek bölgesel kalkınmaya öncülük etmek		
<b>Hedef-4.1</b>	Tarım ve hayvancılığın geliştirilmesi amacıyla projeler hazırlamak		
<b>Performans Hedefi-16</b>	Tarım ve hayvancılığın geliştirilmesi amacıyla projeler hazırlamak		
<b>Performans Göstergeleri</b>			
		<b>2019 Hedef</b>	<b>2019 Gerçekleşme</b>
1	Hazırlanan proje sayısı		
Açıklama:			

<b>PERFORMANS HEDEFİ TABLOSU-17</b>			
<b>İdare Adı</b>	AĞRI İBRAHİM ÇEÇEN ÜNİVERSİTESİ		
<b>Amaç-4</b>	Bölgenin ihtiyaç ve öncelikleri doğrultusunda projeler üreterek bölgesel kalkınmaya öncülük etmek		
<b>Hedef-4.2</b>	Bölgesel kalkınma kapsamında bölge halkına tarım ve hayvancılık alanlarında her yıl 1 adet eğitim düzenlemek.		
<b>Performans Hedefi-17</b>	Bölgesel kalkınma kapsamında bölge halkına tarım ve hayvancılık alanlarında her yıl 1 adet eğitim düzenlemek.		
<b>Performans Göstergeleri</b>			
		<b>2019 Hedef</b>	<b>2019 Gerçekleşme</b>
1	Düzenlenen eğitim sayısı		



Açıklama:			
2	Katılımcı sayısı		
Açıklama:			

PERFORMANS HEDEFİ TABLOSU-18			
<b>İdare Adı</b>	AĞRI İBRAHİM ÇEÇEN ÜNİVERSİTESİ		
<b>Amaç-4</b>	Bölgenin ihtiyaç ve öncelikleri doğrultusunda projeler üreterek bölgesel kalkınmaya öncülük etmek		
<b>Hedef-4.3</b>	Üniversite-Sanayi işbirliği düzeyini 2023 yılına kadar arttırmak		
<b>Performans Hedefi-18</b>	Üniversite-Sanayi işbirliği düzeyini 2023 yılına kadar arttırmak		
Performans Göstergeleri		2019 Hedef	2019 Gerçekleşme
1	Üniversite-Sanayi işbirliği konusunda farkındalık oluşturmak için düzenlenen toplantı sayısı		
Açıklama:			
2	Sanayi kuruluşları ile işbirliği içerisinde yapılan ARGE ve yenilik projeleri sayısı		
Açıklama:			
3	Girişimcilik temalı ders sayısı		
Açıklama:			
4	Merkezi Araştırma ve Uygulama Laboratuvarından özel sektör kuruluşlarına verilen hizmet sayısı		
Açıklama:			

### 3-Performans Sonuçlarının Değerlendirilmesi

Bu bölümde bir önceki bölümde oluşturulan performans sonuçları tablolarının değerlendirilmesi yapılmalıdır. Bu değerlendirmede göstergelerin gerçekleşme durumu, sapmaları, bu sapmaların nedenleri açıklanmalıdır. Ayrıca bu bölümde iç ve dış denetim organlarınca yürütülen performans denetimi sonuçlarına da yer verilmelidir.

#### **4-Performans Bilgi Sisteminin Değerlendirilmesi**

Performans göstergelerine ilişkin değerlendirmeler, veri toplanması, işlenmesi ve kalitesine ilişkin değerlendirmeler, veri elde edilemeyen durumlar ve nedenleri ile performans bilgi sisteminin geliştirilmesine yönelik idare tarafından yürütülen çalışmalar bu başlık altında açıklanır. Diğer bir anlatımla bu bölüm, birimin performansını hangi koşullar altında izlediği, performans verilerini nasıl toplayıp değerlendirdiğini ortaya koyduğu bölümdür.

### **KURUMSAL KABİLİYET ve KAPASİTENİN DEĞERLENDİRİLMESİ**

#### **IV- KURUMSAL KABİLİYET ve KAPASİTENİN DEĞERLENDİRİLMESİ**

##### **A- Üstünlükler**

- İlgili mevzuatlara titizlikle uyulması,
- Personel arasındaki iletişim ve işbirliğinin güçlü olması,
- Çalışanların genç, azimli ve paylaşımcı olması,
- Hiyerarşik yapının sağlıklı olarak işlemesi,
- Öğrencilerle oluşturulan güven ortamı,
- Yeni yapılan tesislerin faaliyete geçmesi.

##### **B- Zayıflıklar**

- Kurumsal kimliğin oluşmaması nedeniyle kurum içi görev ve yetki karmaşasının olması,
- Ağrı ilinin fiziki ve sosyo ekonomik yapısından kaynaklanan zorluklar,
- Personel tayinleri ve personel sayısının yeterli olmaması,
- Kampüsler arasındaki ulaşım sorunları,
- Gelişme aşamasında olmanın getirdiği zorluklar.
- Beslenme hizmetlerinin yürütülmesi kapsamında ihtiyaç duyulan gıda mühendisi/diyetisyen gibi uzmanpersonelin bulunmamasından kaynaklanan zorluklar.
- Sosyal ve kültürel faaliyetlere öğrencilerimizin ve personelimizin katılmadaki isteksizliği.

##### **C- Değerlendirme**

Gelişmekte ve olan bir Üniversite olmamız sebebiyle, fiziki ve sosyo-kültürel bir altyapı oluşturmanın amacı ve gayreti içerisindeyiz. İmkânlarımızı zorlayarak, hizmet odağımız olan öğrencilerimiz için gerekli bütün faaliyet alanını oluşturmaya çalışıyor ve bunu kalıcı bir hale getirmenin uğraşını veriyoruz.

## **V- ÖNERİ VE TEDBİRLER**

- Öğrencilerimizin ve hizmet verdiğimiz diğer kitlenin, gereksinimlerini, bağlılıklarını, sorumluluk

duygularını, yeteneklerini, bilgi ve becerilerini, sorunlarını ve taleplerini dikkate almak.

- Gelişimleri konusunda yatırım yapmak.

- Hizmet sunduğumuz her alanda doğru ve sağlıklı iletişim kurarak şeffaflığı ve dürüstlüğü sağlamak,

gerek kurum içerisinde, gerekse de kurum dışındaki bireylere en iyi hizmeti sunmak amacıyla; onlara

en yüksek kaliteyi, en iyi ürünü, en iyi hizmeti ve en hızlı şekilde sağlamaya çalışmanın amacında ve çabasında olmak.

- Ancak değişen ve gelişen kuramların ayakta kalabileceği ve yarını şekillendirebileceği bilincinde

olarak, değişimi ve gelişimi desteklemek, değişim ve gelişimin fırsatlarını çalışanlarımıza sunmak, bu fırsatlardan herkesin istifade etmesini sağlamak.

- Stratejiler, vizyon ve büyük eylemler sadece güçlü ve etkin bir takım olabilen çalışanlar olursa değer kazanır düşüncesinden hareketle, hizmet alanlarında istenilen kaliteye ulaşabilmek.

- Hizmet sunduğumuz hedef kitleyi düşünerek; bakım, barınma, beslenme ve sağlık hizmeti sunduğumuzun sorumluluk bilincinden hareketle dürüst, özenli ve bilinçli davranmak.

## **İÇ KONTROL GÜVENCE BEYANI**

Harcama yetkilisi olarak yetkim dâhilinde; Bu raporda yer alan bilgilerin güvenilir, tam ve doğru olduğunu beyan ederim.

Bu raporda açıklanan faaliyetler için idare bütçesinden harcama birimimize tahsis edilmiş kaynakların etkili, ekonomik ve verimli bir şekilde kullanıldığını, görev ve yetki alanım çerçevesinde iç kontrol sisteminin idari ve mali kararlar ile bunlara ilişkin işlemlerin yasallık ve düzenliliği hususunda yeterli güvenceyi sağladığını ve harcama birimimizde süreç kontrolünün etkin olarak uygulandığını bildiririm.

Bu güvence, harcama yetkilisi olarak sahip olduğum bilgi ve değerlendirmeler, iç kontroller, iç denetçi raporları ile Sayıştay raporları gibi bilgim dâhilindeki hususlara dayanmaktadır.

Burada raporlanmayan, idarenin menfaatlerine zarar veren herhangi bir husus hakkında bilgim olmadığını beyan ederim.

Mehmet Fatih KARAOĞLAN  
Sağlık Kültür ve Spor Daire Başkanı